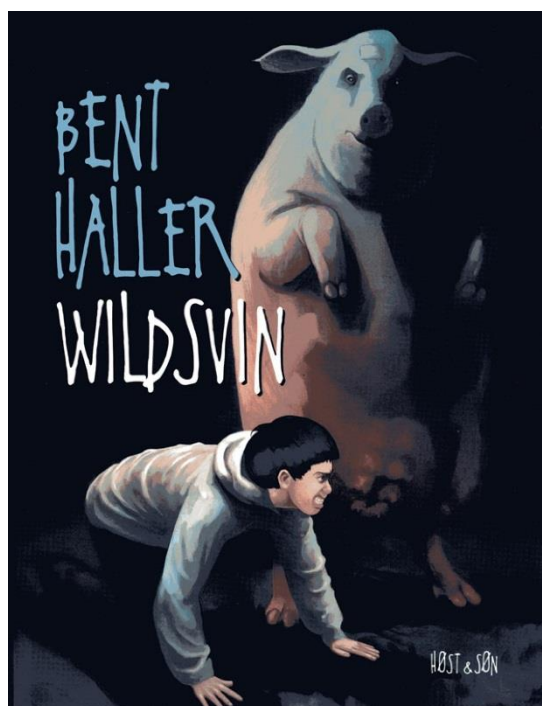


Bent Haller

Wildsvin



Opgaver

Personkarakteristik - Sprog - Symbolik - Temaer - Genre

Indledende opgaver: Bogomslag og titel

Dagsorden:

1. **Uddeling af arbejdsark/kompendium 1. del.**
2. **Mål for arbejdet i dag:** at kunne iagttage og beskrive en person/figur kort og præcist + at kunne beskrive en person/figur til andre og lytte til en andens beskrivelse af en person/figur.
3. **Beskrivelse på papkort:** *Bilag I/bogens forside* - Se på de to figurer.
Halvdelen af klassen skal beskrive grisen på et papkort. Den anden halvdel skal beskrive drengen.
Varighed: ca. 10 minutter.
4. **Quiz og byt** i ca. 10 minutter. Gå rundt i klasselokalet og find en, der har en anden figur end du har. Person 1 fortæller, person 2 lytter - I bytter kort og rolle. Find så en ny person og fortæl om jeres (nye) figur.
5. **Evaluerings:** Nåede vi vores mål? - Iagttage/beskrive?
Fortælle/lytte/viderefotælle? Hvad var interessant/sjovest?

Indledende opgaver: Bogomslag og titel

Dagsorden:

1. **Mål for arbejdet i dag:** at forstå et nyt ord/begreb 'hypotese', at kunne fortælle kort, hvad I tror romanen handler om og at deltage i en klassesamtale om forskellige hypoteser.
2. **Skriv 3 sætninger.** *Bilag II/bogens bagside*. Se på bogens bagside og skriv 3 sætninger i danskhæftet, hvor I fortæller, hvad I tror romanen handler om. *Varighed: ca. 15 minutter*.
3. **Klassesamtale om hypoteser.** Alle skal bidrage med deres hypotese og forsøge at kommentere andres hypoteser. *Varighed: ca. 15 minutter*.
4. **Evaluering.** Nåede vi vores mål? - Kan vi forklare ordet/begrebet 'hypotese'? Kan vi kort fortælle, hvad romanen handler om? Deltog vi i klassesamtalen? Hvad gik godt? Hvad var interessant/sjovest?



Indledende opgaver: Bogomslag og titel

Dagsorden:

1. **Mål for arbejdet i dag:** at kunne forholde sig til og vurderer romanens titel, uden først at have læst romanen, at blive introduceret til begrebet 'læselog' og forstå, hvad det vil sige at 'skygge' en karakter i sin læselog.
2. **Præsentation af titlen.** Kort samtale på klassen om titlen.
Varighed: ca. 5 minutter.
3. **Skriveopgave.** Skriv, danskhæftet, et kort bud på, hvorfor titlen er Wildsvin og IKKE Vildsvin. *Varighed ca. 5. minutter.*
4. **Introduktion til læselog.** Udlevering af læselogbog.
5. **Hvordan skygger man en karakter i romanen?** Kan I huske direkte og indirekte personkarakteristik? Kan nogen give eksempler på de to former for personkarakteristik?
6. **Udlevering af roman.**
7. **Højtlæsning:** Side 5 - 13 læses højt på klassen. Snak med sidemanden om, hvad I tror, der nu kommer til at ske i historien.
Opsamling på klassen
8. **Evaluering.** Nåede vi vores mål? - Forholdt vi os til romanens titel? Fik vi forklaret, hvorfor vi troede, romanen hedder Wildsvin og ikke Vildsvin? Kan vi forklare, hvad en læselog er? Kan vi forklare, hvad det vil sige at skygge en karakter i romanen?

Analyseopgaver: Personkarakteristik

Dagsorden:

1. **Mål for arbejdet i dag:** at kunne beskrive en karakter detaljeret. Udvælge vigtige karaktertræk. At kunne beskrive en karakter for andre. At lave en hypotese om bogens videre handling
2. **Personkarakteristik.** Find de 7 vigtigste ting du har lært om Paw indtil nu.
3. **Forklar for sidemanden.** Fortæl for sidemanden, hvilke 7 vigtige ting du har lært om Paw på side 5 - 13, og hvorfor de er vigtige.
4. **Opsamling på klassen.** Fortæl for klassen, hvad du synes er vigtigt at vide om Paw.
5. **Skriveopgave - Lektie.** Skriv en hypotese på fem linjer i dit danskhæfte om, hvad du tror der kommer til at ske i bogen.
6. **Evaluering.** Nåede vi vores mål? - Kan vi beskrive en person detaljeret? Kan vi udvælge de vigtigste karaktertræk? Kan vi forklare, for andre hvorfor vi synes disse karaktertræ er vigtige? Kan vi lave en hypotese om bogens videre handling?

Analyseopgaver: Find det vigtigste i en historie

Dagsorden:

1. **Mål for arbejdet i dag:** at kunne finde det vigtigste i en historie. At kunne forestille sig, hvordan det ser ud. At kunne lave en kort tegne serie. At kunne skrive et kort resume.
2. **Resume.** Skriv et kort resume af Paws forhistorie. Det må højst fylde 7 linjer i dit danskhæfte
3. **Forklar for sidemanden.** Læs dit resume højt for sidemanden
4. **Opsamling på klassen.** De der vil, må læse deres resume højt for resten af klassen
5. **Tegneserie - lektie.** Lav en tegneserie, der viser Paws forhistorie. Gør dig umage, for de skal hæges op i klassen
6. **Evaluering.** Nåede vi vores mål? - Kan vi finde det vigtigste i en historie? Kan vi skrive et resume? Kan vi forstille os, hvordan det ser ud? Kan vi lave en kort tegneserie?

Analyseopgaver: Find det vigtigste i en historie

Dagsorden:

1. **Mål for arbejdet i dag:** Vi skal øve os i at skrive et resume
2. **Resume - lektie.** Skriv et kort resume af Grislas forhistorie. (side 31-38 tror jeg nok?) Det må højst fylde 9 linjer i dit danskhæfte - Brug "Skriv et resume"
3. **Forklar for sidemanden.** Læs dit resume højt for sidemanden
4. **Giv respons.** Er der noget sidemanden har glemt? Er der noget der kan udelades?
5. **Tegneserie - lektie.** Lav en tegneserie, der viser Grislas forhistorie. Gør dig umage, for de skal hænges op i klassen
6. **Evaluering.** Nåede vi vores mål?

Analyseopgave: Miljøbeskrivelse

Dagsorden:

1. **Mål for arbejdet i dag:** Vi skal øve os i at lave miljøbeskrivelser
2. **Opsamling fra sidst:** Gennemgang af resume på klassen
3. **Mål fra sidst:** Er vi blevet bedre til at lave et resume?
4. **Opsamling fra sidst:** Gennemgang af tegneserier
5. **Miljøbeskrivelse:** Klassegennemgang - Hvad er et miljø? Og hvad er en miljøbeskrivelse
6. **Miljøbeskrivelse af, hvor de flygter fra - lektie.** Hvordan er det sted Grisla og Paw flygter fra?
7. **Når du er færdig:** Læs side 49 - 69 (lektie)
8. **Evaluering.** Nåede vi vores mål?

Analyseopgave: Tema og genre

Dagsorden:

1. **Mål for arbejdet i dag:** Vi skal arbejde med tema og genre
2. **Opsamling fra sidst:** Gennemgang af miljøbeskrivelse - hvad er det for et sted de flygter fra?
3. **Mål fra sidst:** Er vi blevet bedre til at lave miljøbeskrivelser?
4. **Opsamling på handling:** Hvad er der sket indtil nu i historien?
Hvorfor flygter Paw og Grisla?
5. **Hvilken genre er bogen?** Realistisk eller fantastisk?
6. **Miljøbeskrivelse af, hvor de flygter til (side 49 - 52) - lektie.**
Hvordan er det sted Grisla og Paw flygter til?
7. **Resume af Paws opførsel i stalden - lektie:** Hvordan opfører Paw sig i stalden sammen med alle de andre grise?

Analyseopgave: Personkarakteristik

Dagsorden:

1. **Mål for arbejdet i dag:** Vi skal arbejde med at lave personkarakteristik og finde eksempler i bogen
2. **Opsamling på lektien:** Højtlesning i klassen af dagens lektie
3. **Opsamling på handling:** Hvad er der sket indtil nu i historien?
Hvorfor flygter Paw og Grisla?
4. **Paws forhold til at være grønlandser:** Hvornår nævner Paw at han er is-indianer? Find tre eksempler i bogen
5. **Personkarakteristik af Paw og Grisla - Lektie:** Lav en indre og ydre personkarakteristik af Paw og Grisla på det udleverede ark -
Find 3 citater til Grisla og tre citater til Paw
6. **Når du bliver færdig:** Læs side 83 - 97 - lektie

Analyseopgave: Hvordan slutter historien?

Dagsorden:

1. **Mål for arbejdet i dag:** Vi skal diskutere slutningen af bogen
2. **Opsamling på lektien:** Hvad er der sket indtil nu?
3. **Slutningen af bogen:** Bogens slutning læses højt på klassen
4. **Opsamling på handling:** Hvordan slutter historien om Paw?
5. Introduktion til den skriftlige opgave
6. **Når du bliver færdig:** Start på den skriftlige opgave